

Rozbudowa Wojewódzkiego Szpitala Specjalistycznego w Olsztynie

Projekt współfinansowany ze środków Europejskiego Funduszu Rozwoju Regionalnego w ramach Regionalnego Programu Operacyjnego Warmia i Mazury na lata 2007-2013

„Modernizacja Wojewódzkiego Szpitala Specjalistycznego w Olsztynie poprzez rozbudowę istniejącego budynku szpitalnego na potrzeby bloku operacyjnego i centralnej sterylizatorni”

30 listopada została podpisana umowa o dofinansowanie inwestycji, która obejmuje budowę w Wojewódzkim Szpitalu Specjalistycznym nowego skrzydła szpitalnego. Powstanie w nim nowoczesny blok operacyjny oraz centralna sterylizatornia, co znacznie poprawi funkcjonowanie szpitala, polepszy warunki leczenia pacjentów oraz pracy personelu.

- W nowym skrzydle będzie się znajdować 12 nowoczesnie wyposażonych sal operacyjnych z kompletnym niezbędnym zapleczem, centralna sterylizatornia, a ponadto część dydaktyczna dla 120 studentów z salą audytorijną, 2 sale seminaryjne oraz szatnie dla pracowników, stażystów, studentów i konsultantów – wylicza Stefan Barabasz, zastępca dyrektora ds. eksploatacyjno-technicznych. – Powierzchnia użytkowa budynku będzie wynosić 6625 mkw., a rozpoczęcie prac budowlanych planujemy na drugi kwartał 2010 roku.

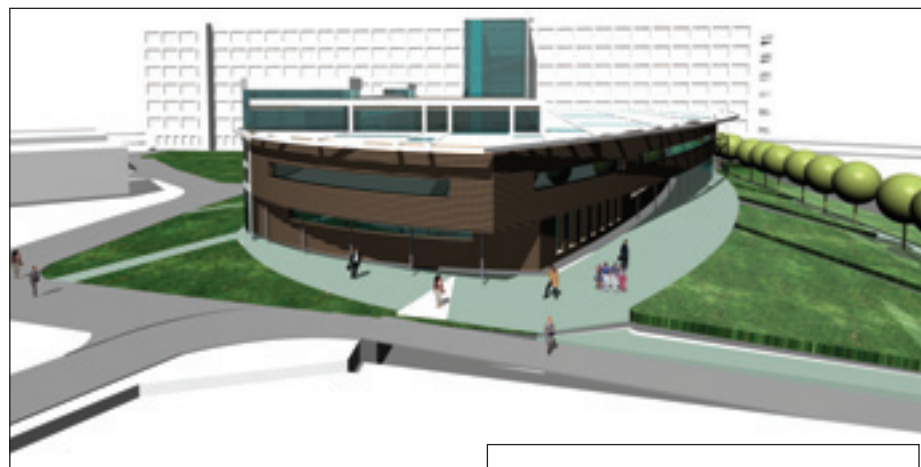
Lepsze warunki dla lekarzy i pacjentów

Budowa bloku operacyjnego i centralnej sterylizatorni jest największą inwestycją,

jaką podejmuje Wojewódzki Szpital Specjalistyczny od czasów jego powstania w 1970 roku. Całkowity koszt jej realizacji to blisko 73 mln zł. Dofinansowanie unijne wyniesie około 50 mln zł. Nowy obiekt będzie w pełni dostosowany do norm i wymogów przepisów prawa budowlanego i Rozporządzenia Ministerstwa Zdrowia. Nowoczesne sale operacyjne pozwolą na optymalne warunki pracy dla personelu oraz zapewnią najwyższe standardy bezpieczeństwa i komfortu pobytu dla pacjentów.

Więcej sal, więcej zabiegów

Powiększony blok operacyjny będzie mógł być jednocześnie wykorzystywany przez różne specjalności medyczne. – Będą również sale operacyjne przeznaczone wyłącznie dla przypadków nagłych. Obok sal operacyjnych będą sale wybudzeń z 17 łózkami – mówi Stefan Barabasz. – Wszystkie pomieszczenia będą klimatyzowane, wyposażone w nowoczesny sprzęt z właściwie zachowanym ruchem chorych, personelu oraz materiałów – dodaje. Centralna sterylizatornia położona w pobliżu sal opera-



cyjnych zwiększy bezpieczeństwo pacjentów, zmniejszając ryzyko zakażeń.

Trzeba poczekać do 2012 roku

Nowe skrzydło szpitala będzie miało 3 kondygnacje, w tym 2 nadziemne. Powstanie też część wysoka do wysokości istniejącego budynku z 4 dźwigami szpitalnymi do komunikacji pionowej zapewniająca łączność z dotychczasową bryłą szpitala. Przewidziana jest też możliwość nadbudowy do pełnej wysokości szpitala. Przy okazji modernizacji zagospodarowane zostaną także tereny wokół obiektu – powstaną drogi dojazdowe,



trakty piesze i parkingi dla pacjentów i personelu. - Jeśli wszystko pójdzie zgodnie z planem, realizacja inwestycji zakończy się w grudniu 2012 roku – mówi Stefan Barabasz. – Mamy nadzieję, że w tym samym czasie nowy blok operacyjny zacznie przeprowadzać pierwsze zabiegi.



Irena Kierzkowska,
dyrektor Wojewódzkiego Szpitala Specjalistycznego w Olsztynie

Otrzymanie unijnego dofinansowania jest dużym sukcesem, wieńczącym wielomiesięczną pracę ludzi zaangażowanych w tworzenie projektu. Budowa bloku operacyjnego i

centralnej sterylizatorni jest najbardziej strategiczną inwestycją od początku funkcjonowania naszego szpitala. To wstyd, że taka jednostka jak nasza ma tak kiepską sterylizatornię i blok operacyjny, który nie spełnia wymogów. Leczymy przecież przypadki trudne, najcięższe z całego województwa. Musimy więc spełniać wszystkie wymagane standardy i normy. Zależy nam też na wykorzystaniu potencjału, jaki posiadamy oraz na dobrym finansowaniu świadczeń przez NFZ. Nowa inwestycja jest więc niezbędna zarówno dla mieszkańców naszego regionu, jak i dla rozwoju naszej placówki.



Dr n. med. Bogdan Kibiłda,
ordynator Oddziału Otolaryngologicznego i Onkologii Laryngologicznej

Nasz szpital potrzebuje nowoczesnego bloku operacyjnego, spełniającego określone normy i standardy. Obecny blok ma prawie 40 lat i nie jest w stanie dłużej sprostać potrzebom szpitala. Mamy niewystarczającą ilość sal operacyjnych w stosunku do zadań, jakie wykonujemy. Warunki naszej pracy utrudniają też mała powierzchnia sal, przestarzała infrastruktura techniczna, brak systemu niezbędnego do przygotowania sal oraz brak klimatyzacji. Mamy nowoczesną aparaturę medyczną, ale istniejące, przestarzałe rozwiązania uniemożliwiają nam optymalne korzystanie z niej. Nowoczesny blok, z 12 salami znacznie usprawni funkcjonowanie szpitala. Oprócz sal, w których wykonywane będą zabiegi planowe, będą sale przeznaczone na wypadki nagłe. Obecnie często zdarzają nam się sytuacje dramatyczne, gdyż pacjenci przywożeni do szpitala w stanach nagłych często muszą czekać, aż zwolni się jakaś sala operacyjna. A przecież wtedy liczy się każda minuta. W nowym bloku operacyjnym znajdą się także sale wprowadzeń do znieczuleń, sale wybudzeniowe i nadzoru. Pozwoli to lepiej gospodarować czasem pracy sal operacyjnych. Poprawi też bezpieczeństwo chorego i zmniejszy ryzyko zakażeń. Nasza placówka jest jedynym szpitalem w regionie z unikalnymi oddziałami i potrzebuje jak najlepszych rozwiązań technicznych. Nowy blok operacyjny jest nie tylko potrzebny, ale konieczny. Im lepsze będzie zaplecze infrastrukturalne Wojewódzkiego Szpitala Specjalistycznego, tym bezpieczniejsze i bardziej komfortowe będą warunki leczenia naszych pacjentów.

struktura techniczna, brak systemu niezbędnego do przygotowania sal oraz brak klimatyzacji. Mamy nowoczesną aparaturę medyczną, ale istniejące, przestarzałe rozwiązania uniemożliwiają nam optymalne korzystanie z niej. Nowoczesny blok, z 12 salami znacznie usprawni funkcjonowanie szpitala. Oprócz sal, w których wykonywane będą zabiegi planowe, będą sale przeznaczone na wypadki nagłe. Obecnie często zdarzają nam się sytuacje dramatyczne, gdyż pacjenci przywożeni do szpitala w stanach nagłych często muszą czekać, aż zwolni się jakaś sala operacyjna. A przecież wtedy liczy się każda minuta. W nowym bloku operacyjnym znajdą się także sale wprowadzeń do znieczuleń, sale wybudzeniowe i nadzoru. Pozwoli to lepiej gospodarować czasem pracy sal operacyjnych. Poprawi też bezpieczeństwo chorego i zmniejszy ryzyko zakażeń. Nasza placówka jest jedynym szpitalem w regionie z unikalnymi oddziałami i potrzebuje jak najlepszych rozwiązań technicznych. Nowy blok operacyjny jest nie tylko potrzebny, ale konieczny. Im lepsze będzie zaplecze infrastrukturalne Wojewódzkiego Szpitala Specjalistycznego, tym bezpieczniejsze i bardziej komfortowe będą warunki leczenia naszych pacjentów.



Małgorzata Dobrzańska,
specjalista ds. epidemiologicznych, kierownik sterylizatorni

Wybudowanie Centralnej Sterylizatorni, zlokalizowanej w pobliżu bloków operacyjnych jest dla naszego szpitala konieczne. W tej chwili funkcjonuje jedynie sterylizatornia, w której mamy problem z brakiem możliwości wydzielenia stref: „brudnej”, „czystej” i „sterylnej”. Obecnie w szpitalu narzędzia są dezyn-

fekowane, myte i suszone na oddziałach, a w sterylizatorni są jedynie pakowane i sterylizowane. Nie spełnia ona aktualnie obowiązujących wymogów sanitarno-epidemiologicznych, a ponadto jest położona w dużej odległości od sal operacyjnych. Centralna sterylizatornia w znaczny sposób odciąży personel, usprawni przygotowanie narzędzi i sprzętu medycznego, obniży koszty dezynfekcji. Brudny sprzęt i narzędzia po wstępnej dezynfekcji na oddziałach będą transportowane do nowej centralnej sterylizatorni. Cały proces przygotowania materiałów do sterylizacji będzie się odbywał na miejscu. Dzięki temu będziemy mieć stały nadzór nad przygotowaniem oraz sterylizacją narzędzi i sprzętu medycznego. Oprócz nowych pomieszczeń, otrzymamy też nowoczesne wyposażenie w urządzenia nowej generacji. Stan techniczny i wyposażenie centralnej sterylizatorni będzie przebiegać zgodnie z wymogami prawnymi, co pozwoli uniknąć zakażeń oraz zapewnić bezpieczeństwo pacjentów, jak również personelu medycznego szpitala, ale też będzie stanowił ważny składnik oceny infrastruktury technicznej szpitala.