

# STACJA DIALIZ

Kierownik

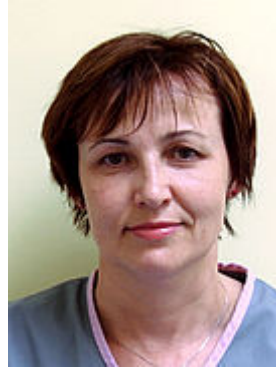


**lek.**  
**Norbert Kwella**

[89 67 09 180](tel:896709180)

[nkwella@wss.olsztyn.pl](mailto:nkwella@wss.olsztyn.pl)

Pielęgniarka oddziałowa



**mgr**  
**Katarzyna Bastek**

[89 67 09 184](tel:896709184)

[kbastek@wss.olsztyn.pl](mailto:kbastek@wss.olsztyn.pl)

## **Telefony Kontaktowe**

**sekretariat oddziału**

Tel: [89 67 09 177](tel:896709177)

## **Sala dializ**

Tel: [89 67 09 179](tel:896709179)

Kom: [503 662 051](tel:503662051)

## **Gabinet lekarski HD**

Tel: [89 53 86 568](tel:895386568)

## **Gabinet lekarski PD**

Tel: [89 67 09 178](tel:896709178)

Kom: [503 662 028](tel:503662028)

### **Zadania Stacji Dializ**

1. Prowadzenie terapii nerkozastępczej: hemodializa, hemodiafiltracja, dializa otrzewnowa u chorych z przewlekłą chorobą nerek w stadium 5, w trybie - ambulatoryjnym .
2. Prowadzenie terapii nerkozastępczej u chorych z ostrą niewydolnością nerek (hemodializa u chorych hospitalizowanych w oddziałach szpitalnych - po uzgodnieniu.  
)

3. Prowadzenie terapii nerkozastępczej – hemodializy „gościnne” np.: wakacyjne dla Pacjentów posiadających ubezpieczenie zdrowotne w Polsce, kartę EKUZ oraz dializy płatne dla pacjentów nie ubezpieczonych w polskim systemie opieki zdrowotnej.
4. Współpraca z Oddziałami, Poradniami WSS, np. : Klinika Nefrologii – w zakresie leczenia powikłań pchn, przygotowania do transplantacji nerki, Chirurgii Naczyniowej w zakresie wytwarzania dostępów naczyniowych .
5. Prowadzenie kwalifikacji pacjentów do zabiegu przeszczepienia nerki. Wpisywanie na listę oczekujących na przeszczepienie nerki do Rejestrów Transplantacyjnych. Monitorowanie i aktualizacja badań oraz stanu Pacjenta w zakresie gotowości do zabiegu przeszczepiania nerki, nerki i trzustki. Współpraca z regionalnym ośrodkiem kwalifikacyjnym (ROK) i Oddziałem Chirurgii Ogólnej i Transplantacyjnej WSS w Olsztynie.
6. Edukacja pacjentów w zakresie :
  - wyboru metody leczenia nerkozastępczego – przeszczepienie nerki, dializa otrzewnowa, hemodializa,
    - pielęgnacji dostępu naczyniowego,
      - diety chorych dializowanych,
    - powikłań leczenia nerkozastępczego,
      - transplantacji nerki , trzustki ,
    - zachowań prozdrowotnych pacjentów,
  - leczenia schorzeń towarzyszących PChN we współpracy z innymi specjalistami oraz lekarzami POZ.

7. Indywidualne szkolenia pacjentów w zakresie prowadzenia leczenia dializą otrzewnową CADO/ADO.
8. Realizowanie programów terapeutycznych (programy lekowe) dla Pacjentów z przewlekłymi chorobami nerek. – „Leczenie wtórnej nadczynności przytarczyc u chorych hemodializowanych” oraz innych dostępnych w zakresie finansowania NFZ w zakresie leczenia chorych dializowanych

Rozwiń tekst

[Kadra Historia oddziału Osiągnięcia](#)

### **Kadra**

### **Lekarze:**

prof. dr hab. med. Tomasz Stompór - nadzór merytoryczno-naukowy	lek. Magdalena Koziątek	lek. Zenobia Diaków
lek. Marcin Sarna - dializa otrzewnowa	lek. Agnieszka Łowska- Bierawska	lek. Alicja Całka
lek. Anna Pawłowska	dr n. med. Krzysztof Bednarski	

### **Historia oddziału**

Jej historia rozpoczyna się 6 grudnia 1976 r., kiedy w ówczesnym Oddziale Chorób Wewnętrznych przeprowadzono pierwszą dializę otrzewnową. Dzięki temu szpital znalazł się w ścisłej krajowej czołówce ośrodków, które wykonywały tego rodzaju zabiegi.

Pierwszą hemodializę za pomocą aparatu ASPAN (filtrowana woda wodociągowa, koncentrat octanowy), przeprowadzono 18 grudnia 1978 r. w nowym Oddziale Wewnętrznym, który oficjalnie uruchomiono w styczniu 1979 r., a jego ordynatorem został dr n. med. Jan Forfa.

W 2006 r. stację sprywatyzowano i stała się częścią jednej z korporacji. Funkcjonując w sieci była jedną z najwyższej notowanych w rankingach i wielokrotnie nagradzaną. W roku 2008 przeniesiono ją do nowo wybudowanego budynku przy ul. Żołnierskiej 18E, a 1 lipca 2017 r. po 11 latach zarządzania przez firmę zewnętrzną, ponownie została włączona w struktury szpitala. Stacja Dializ oraz Oddział Kliniczny Nefrologiczny, Hipertensjologii i Chorób Wewnętrznych zostały połączone. Szpital stworzył dzięki temu pakiet usług nefrologicznych, a pacjenci są objęci kompleksową opieką. Połączenie umożliwiło też stosowanie medycyny personalizowanej, tzn. dostosowującej metody leczenia do potrzeb pacjenta. Było to niezwykle ważne w historii szpitala wydarzenie, wprowadzające nową jakość, wzmacniające organizacyjny, kliniczny i naukowy potencjał szpitala. Oprócz bowiem oddziału nefrologicznego proponującego diagnostykę i leczenie dorównujące europejskim standardom, placówka zyskała dializoterapię na bardzo wysokim poziomie.